

1. Sicherheit



Hinweis:
Diese **Schnellstartanleitung** dient dem Überblick über die wesentlichen Inbetriebnahmeschritte. Vor Beginn der Arbeiten muss die vollständige **Betriebsanleitung** gelesen werden, siehe www.ads-tec.de

ACHTUNG



Personen- und Sachschäden durch unsachgemäße Handhabung

Montage- und Servicearbeiten am Gerät sind nur in gesichertem und spannungsfreiem Zustand erlaubt!

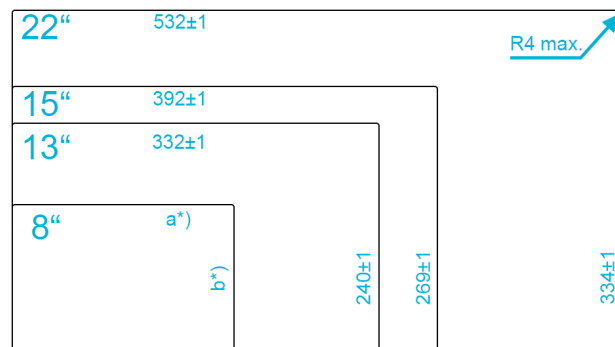


Hinweis:
Achten Sie bei der Handhabung elektrostatisch gefährdeter Bauteile auf die relevanten Sicherheitsmaßnahmen gemäß DIN EN 61340-5-1/-2.

2. Einbau

2.1 Einbauausschnitt

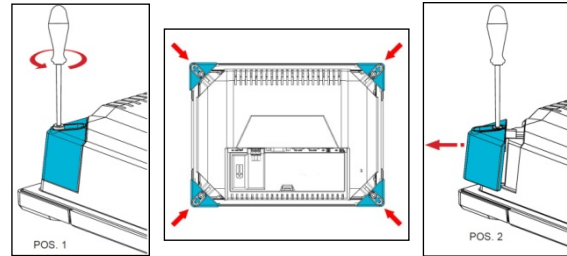
Das Gerät ist für den Einbau vorgesehen. Der Einbauort muss von hinten zugänglich sein. Die Wandstärke des Einbauortes muss zwischen 2 und 13 mm betragen. Wir empfehlen mind. 3 mm für eine korrekte Montage und IP65 frontseitig.



a*) OPC7008 = 240±1 mm / OPC8008 = 242±1 mm
b*) OPC7008 = 176±1 mm / OPC8008 = 178±1 mm

2.2 Einbau OPC7008 / OPC8008

1. Befestigungsschrauben der Spannelemente lösen (Inbus 3 mm), bis sich die Spannelemente durch Federdruck nach außen bewegen.
2. Gerät mit eingedrückten Spannelementen in den Einbauausschnitt einsetzen.
3. Spannelemente nach außen ziehen. Befestigungsschrauben handfest anziehen.



2.3 Befestigung aller anderen Modelle mit Quick-Snap-Haken

ACHTUNG

Schäden am Gerät

Die Madenschraube des Quick-Snap Elements darf **beim Einklappen** nicht herausragen, sondern muss bündig mit dem Spannelement abschließen!



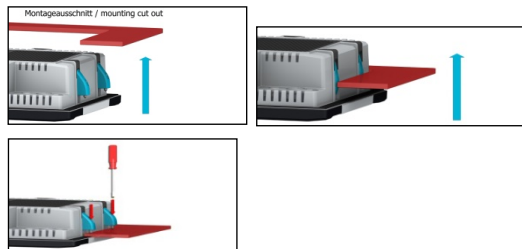
ACHTUNG

Schäden am Touchscreen

Im **eingeklappten Zustand** dürfen die Madenschrauben **nicht** eingeschraubt werden!



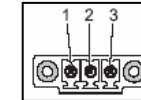
1. Gerät in den Einbauausschnitt einschieben.
2. Darauf achten, dass die Schnapphaken nach dem Einschieben vollständig ausgefahren sind.
3. Die Madenschrauben schrittweise über Kreuz handfest anziehen.



3. Inbetriebnahme

3.1 Spannungsversorgung

1	+24 VDC
2	PE
3	0 V



3.2 Tastatur und Netzwerk

Für die Erstinbetriebnahme des Gerätes ist zwingend eine Netzwerkverbindung notwendig.

Um Eingaben tätigen zu können, ist das Anschließen einer externen USB-Tastatur notwendig.

3.3 Einschalten

ACHTUNG

Gefahr von Kurzschlüssen und Geräteschäden im Falle von Kondenswasser!

Das Gerät darf erst eingeschaltet werden, nachdem es sich der Raumtemperatur angeglichen hat.

- Das Gerät kann über den Schalter S1 auf der Rückseite eingeschaltet werden.

3.4 Eingabe Product Key

Bei Geräten mit einem vorinstallierten Betriebssystem geben Sie den Product Key nach Aufforderung ein. Die Lizenz befindet sich auf der Rückseite des Gerätes.

Zur Registrierung des Betriebssystems ist eine Internet-Verbindung erforderlich. Folgen Sie anschließend den Anweisungen auf dem Bildschirm.

1. Safety



Note:
This **quick start guide** serves to provide an overview of the key steps during commissioning. Before beginning work, the entire **instruction manual** must be read, see www.ads-tec.de/en

ATTENTION



Personal injuries and damage to property through improper use
All installation and service work performed on the device must be performed only under safe, secure and de-energised conditions!

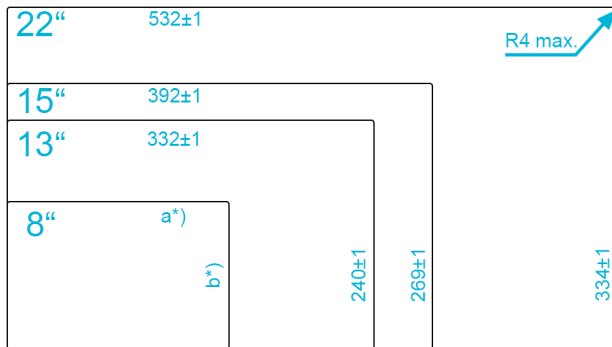


Note:
Always adhere to the safety measures applicable when handling components at risk of being damaged by electrostatic discharges in accordance with EN 61340-5-1/-2.

2. Mounting

2.1 Installation cutout

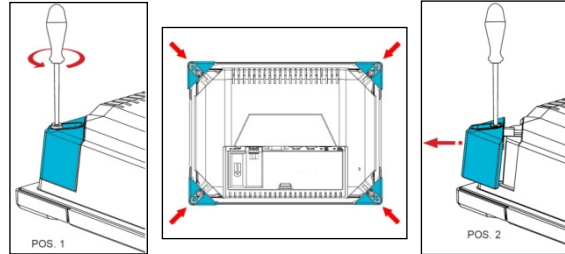
This device is designed for integration. The installation location must be accessible from the rear.
The wall thickness of the installation location must be between 2 and 13 mm. We recommend at least 3 mm for proper installation and IP65 on the front.



a*) OPC7008 = 240±1 mm / OPC8008 = 242±1 mm
b*) OPC7008 = 176±1 mm / OPC8008 = 178±1 mm

2.2 Mounting of OPC7008 / OPC8008

- Loosen the fastening screws of the clamping elements (Allen 3 mm) until the clamping elements move outwards by spring pressure.
- With the clamping elements pressed in, insert the device into the installation cut-out.
- Pull the clamping elements outwards. Tighten the fixing screws by hand.



2.3 Mounting of all other models with quick-snap hooks

ATTENTION



Damage to the device
The allen screws of the quick-snap hooks must not stand out before folding. They have to fit the clamps.



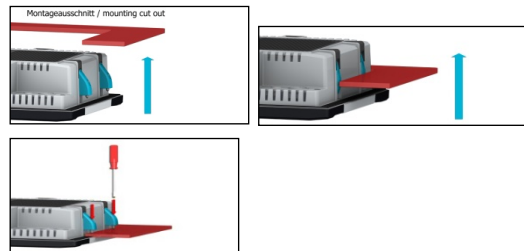
ATTENTION



Damage to the touchscreen
In folded position, the allen screws must not be screwed in!



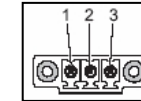
- Insert the device into the installation cutout.
- Check to see whether the quick-snap hooks are fully extended after insertion of the device.
- Tighten the screws hand-tight step by step and crosswise.



3. Commissioning

3.1 Power supply

1	+24 VDC
2	PE
3	0 V



3.2 Keyboard and network

For commissioning the device, a network connection is imperative. To make entries, attach an external USB keyboard.

3.3 Switching on

ATTENTION

Danger of short circuits and damage to the device in the event of condensation!
The device must only be switched on after it has reached room temperature.

- The unit can be switched on via the power button S1 on the back.

3.4 Entering the Product Key

For devices with a preinstalled operating system, enter the product key when prompted. The license is located on the rear panel.

An Internet connection is required to register the operating system. Then follow the instructions on the screen.