

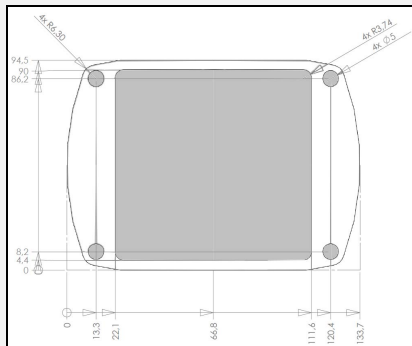
1) Montage

1.1) Befestigung an der Montagestelle

Das Gerät ist für den Fronttafelbau vorgesehen (z.B. Schaltschrank, Bedienpult). Über die beige gestellten Schrauben vom Typ M4 x 20 Inbus, kann das Gerät an der Montagestelle montiert werden.



1.2) Bohrschablone



2) Anschluss der Versorgungsleitungen

2.1) Anschluss der Spannungsquelle

Das Gerät kann über 24V DC (2pol. Stecker) versorgt werden. Verbinden Sie das Gerät mit einer geeigneten Stromquelle.

Spannungsversorgung 24V DC

PIN-NUMMER	SIGNAL NAME
1	24V DC
2	N



2.2) Anschluss aller benötigten Versorgungsleitungen

Für die Erstinbetriebnahme des Gerätes ist zwingend eine Verbindung zwischen dem Gerät und einem PC über ein RJ45 Netzwerkkabel notwendig.

Verbinden Sie das Gerät mit einem PC:

Geräte-Host-Anschluss <-> PC-LAN-Anschluss

3) Konfiguration der Netzwerkadapter

3.1) Konfiguration des PC-LAN-Netzwerkadapters (beispielhafte Erläuterung unter Windows XP™)

Öffnen Sie die Eigenschaften-Karte des verwendeten Netzwerkadapters. Der Pfad lautet:

Start > Einstellungen > Netzwerkverbindungen > LAN-Verbindung > Eigenschaften

Im hier erscheinenden Dialog markieren Sie die Option:

Internetprotokoll (TCP/IP) und klicken auf „Eigenschaften“.

Markieren Sie nun den Punkt:

„Folgende IP-Adresse verwenden“

Der Zugriff auf das Gerät wird erst ermöglicht, wenn die folgenden Parameter eingetragen wurden:

IP- Adresse: **192.168.0.100**

(Die letzte Ziffernfolge muss eine Zahl zwischen 1 und 253 sein, im Beispiel ist der Wert „100“ gewählt)

Nachdem die IP-Adresse eingetragen wurde, muss die „Subnetzmaske“-Adresse eingetragen werden. Wird in das Feld „Subnetzmaske“ geklickt, wird automatisch die richtige Adresse eingetragen.

Subnetzmaske: **255.255.255.0**

Die Dialoge können nun mit „OK“ geschlossen werden.

3.2) Öffnen des Geräte Webinterfaces

Um das Webinterface des Geräts zu öffnen, starten Sie Ihren Web-Browser. In die Adresszeile des Browsers geben Sie nun folgende IP-Adresse ein und bestätigen mit „Enter“.

**http://192.168.0.254**

3.3) Login

In der Login-Eingabeaufforderung sind die Default-Einstellungen einzugeben.

Die Default-Einstellungen im Auslieferungszustand lauten:

Benutzername: **admin**

Passwort: **admin**

Bestätigen Sie ihre Eingabe mit **.OK**.

4) Konfiguration des/der WLAN Module

4.1) Aktivierung des WLAN Moduls

Zum aktivieren des/der WLAN Module müssen Sie auf folgende Webinterfacedeite wechseln:

**Konfiguration > WLAN-1 Parameter**

Je nach Ausstattungsoption des Gerätes stehen ein oder zwei WLAN Module zur Verfügung.

Aktivieren Sie das gewünschte WLAN Modul durch anhaknen von „Aktiviere Schnittstelle“ im Webinterface.

4.2) Konfiguration des WLAN-Moduls

**Betriebsmodus:**

Der Betriebsmodus des ist Access Client.

**Netzwerk Name (SSID):**

Die SSID spiegelt den Namen des WLAN-Funknetzes wieder.

Die Default-Einstellung lautet: **ads**

Die Netzwerk SSID kann frei benannt werden.

**WLAN Modus:**

Wählen Sie ihren bevorzugten WLAN Modus:



**Achtung:** Verwenden Sie einen entsprechenden WLAN-Modus, der von Ihren WLAN-Teilnehmern unterstützt wird.

**Regulierungsbehörde:**

Wählen Sie ihren Standort aus.



**Achtung:** Die Einstellung der gültigen Regulierungsbehörde und der Antennenverstärkung liegt in der Verantwortung des Betreibers.

**Kanal:**

Die Default-Einstellung lautet: **Auto**

Das Gerät wählt die beste Kanaleinstellung automatisch.

4.3) Speichern der Einstellungen

Die von Ihnen getätigten Änderungen müssen nun noch aktiviert bzw. gespeichert werden.

Klicken Sie dazu auf den Menüpunkt:

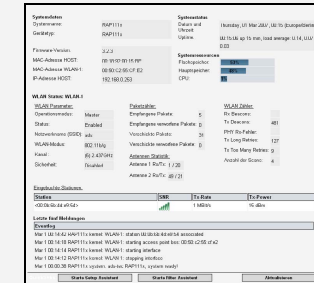
**System > Speichern**

Im nun erscheinenden Fenster klicken Sie auf „Speichern“. Die aktuelle Konfiguration wird nun übermittelt und gespeichert.

5) Verbindungsherstellung mit dem WLAN-Netz

5.1) Herstellen einer WLAN-Verbindung über einen RAP 1xxx

Wenn eine Verbindung über einen RAP 1xxx (Access Point) erfolgen soll, müssen folgende Schritte konfiguriert werden. Wiederholen Sie die Schritte 3.3 bis 4.3 im Webinterface des RAP 1xxx. Der RAC 2xxx sollte sich nun mit dem RAP 1xxx verbunden haben. Dies kann auf der Startseite des RAP 1xxx überprüft werden.



**Achtung:** Die momentane WLAN-Verbindung ist nicht verschlüsselt. Es wird empfohlen eine Verschlüsselung zu verwenden. Weitere Informationen zum Thema Verschlüsselung können Sie dem Handbuch entnehmen.

6) Sicherheitshinweise



**Achtung:** Montagearbeiten am Gerät sind nur unter gesichertem und spannungsfreiem Zustand erlaubt.



**Hinweis:** Achten Sie bei der Handhabung elektrostatisch gefährdeter Bauteile auf die relevanten Sicherheitsmaßnahmen.

(DIN EN61340-5-1 / DIN EN 61340-5-2).



1) Bohrschablone für Montage ( 1:1 Ansicht )

